

1.สถานการณ์โรคที่ต้องเฝ้าระวัง

1.1 สถานการณ์โรคไข้เลือดออก สัปดาห์ที่ 12 (1 มกราคม – 30 มีนาคม 2567)


## สถานการณ์โรคไข้เลือดออก จังหวัด เปรียบเทียบตามช่วงปีเดียวกัน สัปดาห์ที่

	2567	2566	2565	2564	2563	2562
ป่วย	340	154	46	317	522	78
อัตราป่วย/แสน	18.31	8.25	2.46	16.89	27.82	4.16
ตาย	0	0	0	0	0	1
อัตราต้อยละ	0.00	0.00	0.00	0.00	0.00	1.28

จำนวนผู้ป่วยโรคไข้เลือดออก ช่วงเวลาเดียวกัน

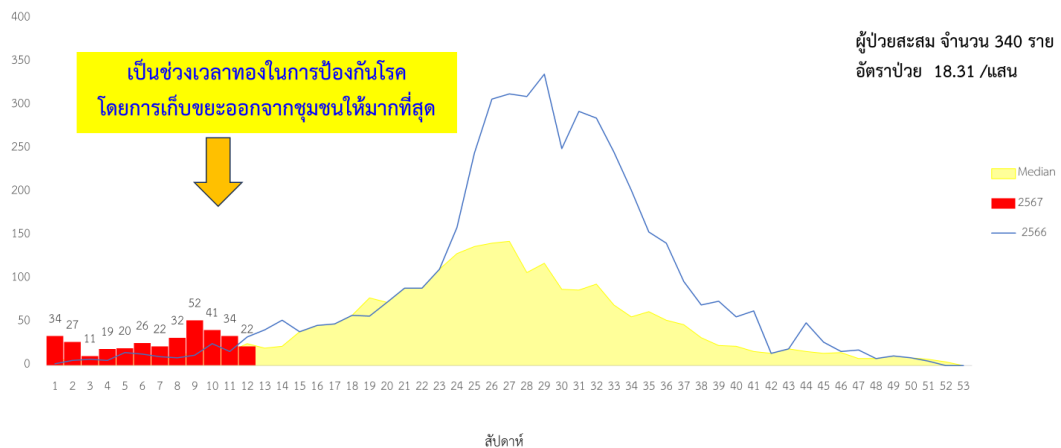
สถานการณ์ จังหวัดอุบลราชธานี

ที่ฐานข้อมูลกองระบาดวิทยา กระทรวงสาธารณสุข



จำนวนผู้ป่วยด้วยโรคไข้เลือดออกรวม จำแนกรายสัปดาห์ จ.อุบลราชธานี  
เปรียบเทียบข้อมูลปี 2567 กับค่ามัธยฐาน 5 ปี ย้อนหลัง  
ประจำสัปดาห์ที่ 11

เพิ่มขึ้น  
จากสัปดาห์ที่ผ่านมา  
**+ 40**  
ราย



สถานการณ์ จังหวัดอุบลราชธานี

ที่มา : ฐานข้อมูล DDS กองระบาดวิทยา กระทรวงสาธารณสุข

8

- จังหวัดอุบลราชธานี พบผู้ป่วยสะสม 340 ราย อัตราป่วย 18.31 / ประชากรแสนคน
- อำเภอที่พบผู้ป่วยสูงสุด 5 อันดับแรก ได้แก่ อ.โพธิ์ไทร( 118.17),ศรีเมืองใหม่ (49.50),สิรินธร (45.95),โขงเจียม(42.5),ม่วงสามสิบ(32.00)

สถานการณ์ไข้เลือดออกอำเภอสิรินธร

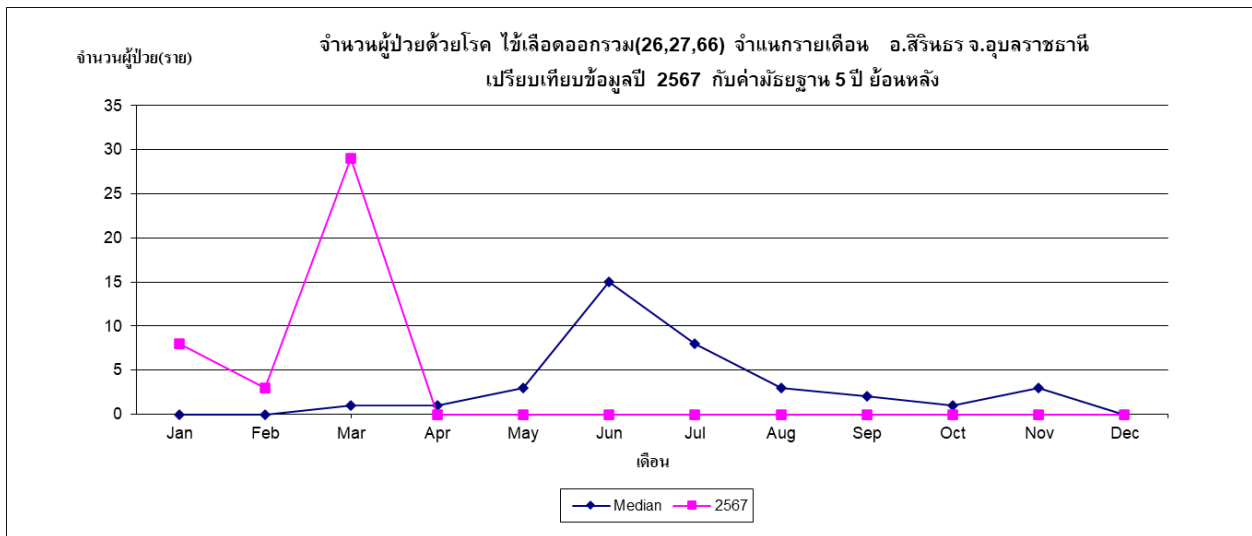
รายงานผู้ป่วยไข้เลือดออก ( DF,DHF,DSS) อำเภอสิรินธร จ.อุบลราชธานี ปี 2567

สัปดาห์ที่ 12 (1 มกราคม 2565 - 30 มีนาคม 2567)

อำเภอ	ตำบล	รพ.สต.	ประชากร (คน)	ผู้ป่วยสะสม	อัตราป่วย	ผู้ป่วยสะสม	อัตราป่วย (ต่อแสนคน)
				จาก รง.E1	(ต่อแสนคน)	จาก รง.506	(ต่อแสนคน)
สิรินธร	คันไร่	คันไร่	11,038	0	0.00	0	0
		ช่องเม็ก	9,978	7	70.15	6	60.13
	โนนก่อ	แก่งศรีโคตร	11,367	20	175.94	9	79.17
	นิคมสร้างตนเอง ลำโดมน้อย	PCU/รพ.สิรินธร	8,107	1	12.33	1	12.33
	ฝางคำ	คำก้อม	3,612	4	110.74	3	83.05
	คำเขื่อนแก้ว	หัวสะพาน	2,826	0	0.00	0	0
		คันเปือย	4,316	8	185.35	6	139.01
		นิคม2	3,187	0	0.00	0	0
รวม			54,431	40	73.48	25	45.92

หมายเหตุ เป้าหมายประชากรทั้งหมดตามทะเบียนราษฎร ปี 2567

ที่มา: รายงาน 506 /รายงาน E1



ขอความร่วมมือดำเนินการตามมาตรการป้องกันไข้เลือดออกเสียชีวิต

-รพ.สต.เปิดจุดคัดกรองโรคติดต่อนำโดยยุงลาย เช่น Dengue corne ให้คำแนะนำอาการที่ต้องไปโรงพยาบาล การป้องกันตนเองจากยุงกัด และการใช้สารทากันยุง