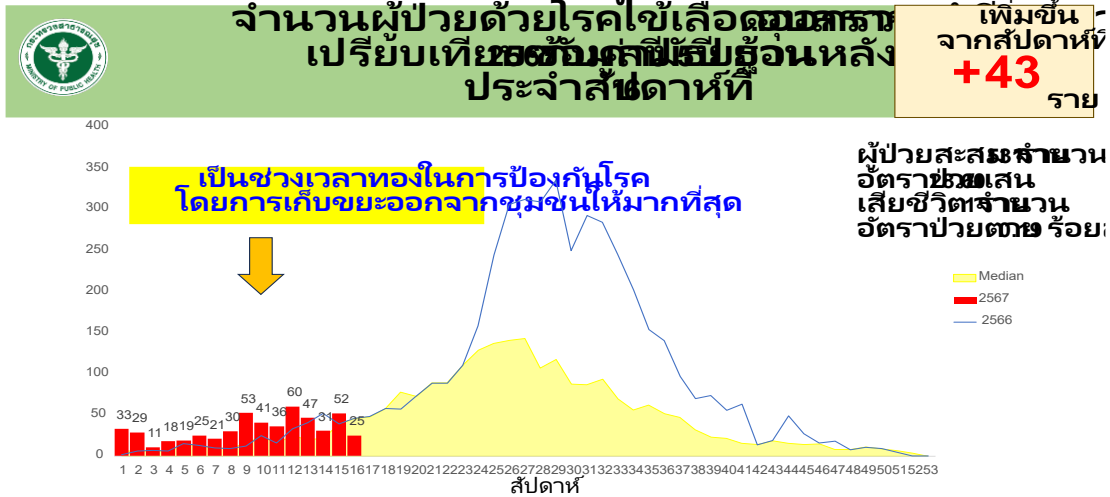


1.1 สถานการณ์โรคไข้เลือดออก สัปดาห์ที่ 16 (1 มกราคม - 27 เมษายน 2567)



สถานการณ์ จังหวัดอุบลราชธานี ที่มฐานข้อมูลกองระบาดวิทยา กระทรวงสาธารณสุข

- รายงานสถานการณ์โรคไข้เลือดออก ประจำสัปดาห์ที่ ๑๖ (๑ มกราคม - ๒๗ เมษายน ๒๕๖๗) จังหวัดอุบลราชธานี พบผู้ป่วยสะสม ๕๓๑ ราย อัตราป่วย ๒๘.๖๐ / ประชากรแสนคน เสียชีวิต ๑ ราย (อ.ศรีเมืองใหม่) อัตราป่วยตาย ร้อยละ ๐.๑๙ อำเภอที่พบผู้ป่วยสูงสุด ๕ อันดับแรก ได้แก่ อ.โพธิ์ไทร (๑๖๘.๑๖), อ.สิรินธร (๙๓.๗๐), อ.ศรีเมืองใหม่ (๗๐.๘๐), อ.ม่วงสามสิบ (๖๕.๑๘) และ อ.โขงเจียม (๖๓.๘๖)

ปีนี้เริ่มมีการระบาดสายพันธุ์ที่ ๓ และ ๔ ซึ่งมีอาการรุนแรง และมีแนวโน้มจะระบาดสูงสุดในเดือน พฤษภาคม - สิงหาคม ในทุกพื้นที่

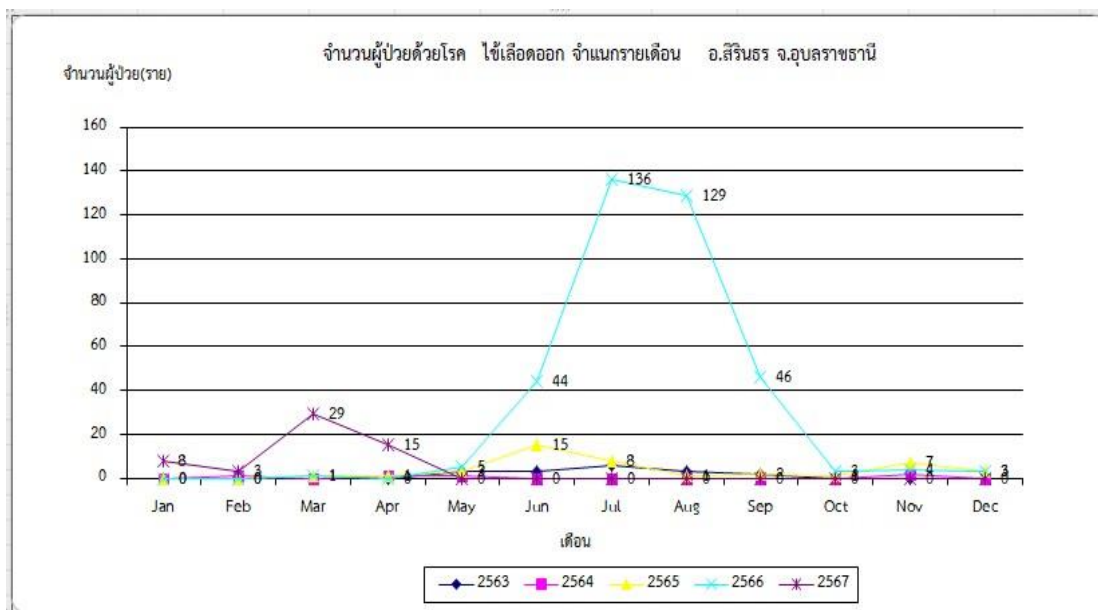
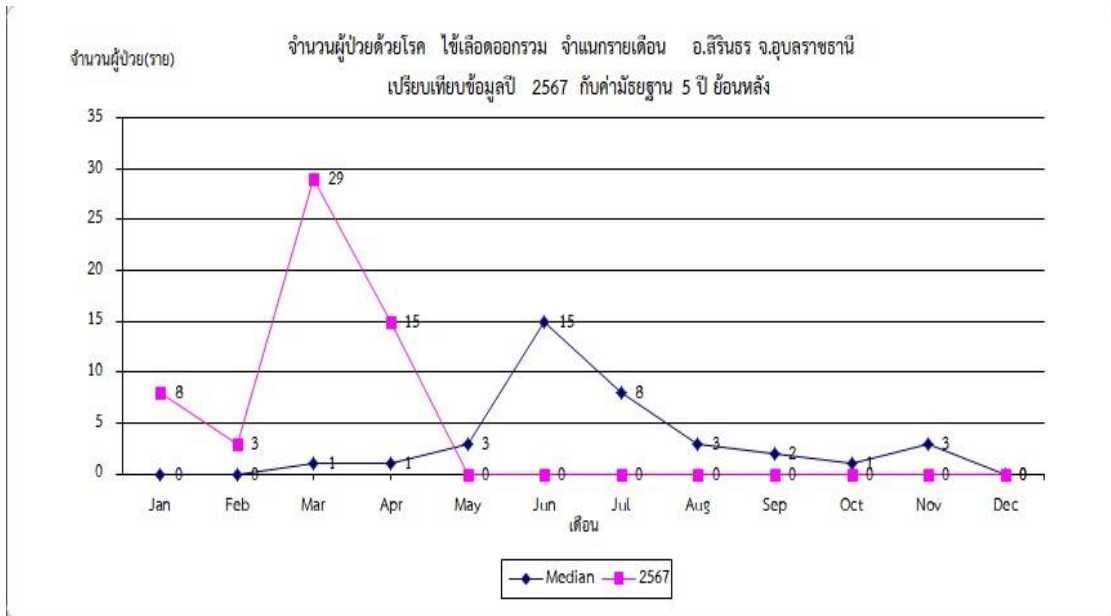
ผู้ป่วยโรคไข้เลือดออกเสียชีวิต ต.สงยาง อ.ศรีเมืองใหม่ จ.อุบลราชธานี

- เด็กชายไทย อายุ 9 ปี นักเรียน ป . 4 ไม่มีโรคประจำตัว รูปร่างท้วม (นน. 30 กก.)
- เริ่มป่วย 12 เม.ย.67 ไข้ ไอมีเสมหะ มีน้ำมูก
- 16 เม.ย. 67 มาพบแพทย์ที่ รพ.ศรีเมืองใหม่ Dengue NS1-, IgM- Dx Fever ให้ยา Erytromycin + Amoxycillin, Paracetamol กลับบ้าน
- 20 เม.ย.67 เข้า : ไข้สูง ซึม T 38.5, Dx Nasopharyngitis ให้ยาเดม ให้กลับบ้าน
- 20 เม.ย.67 ป่วย 17.19 น. ไข้สูง ซึมลง T39.2 Dx Nasopharyngitis Admit ให้ยา Ceftriaxone
- 23 เม.ย.67 ใน IPD ผป.ซึมลง ไม่ดีขึ้น ขอไม่รักษาต่อที่เดิม ขอไปรักษาที่ รพ.เด็ก (โดยญาติพาไปเอง ไม่มีใบส่งตัว) มาถึง รพ.เด็ก สรรพสิทธิ์ฯ แพทย์ตรวจรักษา Dx Bronchitis ให้ยากลับบ้าน
- 24 เม.ย.67 ซึม วูบหมดสติ เกร็ง มาที่ ER รพ.ศรีเมืองใหม่ ตรวจ Dengue NS1+ แพทย์ Dx DSS ให้ IV.fluid ส่งต่อ รพศ.
- 25 เม.ย.67 ที่ รพศ. อาการทรุดลง ใส่ ETT ย้ายเข้า ICU แพทย์ระดมทีมรักษา อาการไม่ดีขึ้น (ตรวจพบ Dengue สายพันธุ์ที่ 3)
- 27 เม.ย.67 เสียชีวิต ที่ รพศ. มีภาวะตัววาย ไตวาย ปอดอักเสบ น้ำในเยื่อหุ้มปอด ARDS (ระยะเวลาเริ่มป่วย - เสียชีวิต 15 วัน)

ทีมสอบสวนโรค สสจ.อุบ./สศร.10

-อำเภอสิรินธร พบผู้ป่วย ๕๑ ราย อัตราป่วย ๙๓.๗๐ /ประชากรแสนคน (จากระบบรายงาน ๕๐๖ สป.ที่ ๑๖) ไม่มีผู้ป่วยเสียชีวิต

สถานการณ์ไข้เลือดออกอำเภอสิรินธร



รายงานผู้ป่วยไข้เลือดออก (DF,DHF,DSS) อำเภอสิรินธร จ.อุบลราชธานี ปี 2567

สัปดาห์ที่ 16 (1 มกราคม 2565 - 29 เมษายน 2567)

อำเภอ	ตำบล	รพ.สต.	ประชากร (คน)	ผู้ป่วยสะสม	อัตราป่วย	ผู้ป่วยสะสม	อัตราป่วย (ต่อแสนคน)
				จาก รง.E1	(ต่อแสนคน)	จาก รง.506	
สิรินธร	คันไร่	คันไร่	11,038	0	0.00	0	0
	ช่องเม็ก	ช่องเม็ก	9,978	12	120.26	13	130.28
	โนนก่อ	แก่งศรีโคตร	11,367	27	237.52	25	219.93
	นิคมสร้างตนเอง ลำโดมน้อย	PCU/รพ.สิรินธร	8,107	2	24.67	2	24.67
	ฝางคำ	คำก้อม	3,612	4	110.74	3	83.05
	คำเขื่อนแก้ว	หัวสะพาน	2,826	2	70.77	1	35.38
		คันเปือย	4,316	8	185.35	7	162.18
		นิคม2	3,187	0	0.00	0	0
	รวม		54,431	55	101.04	51	93.69

หมายเหตุ เป้าหมายประชากรทั้งหมดตามทะเบียนราษฎร ปี 2567

ที่มา: รายงาน 506 /รายงาน E1

-หมู่บ้านที่มีการระบาดของโรคไข้เลือดออกระบาดยาวนานเกิน ๒๘ วัน และ cluter ๕ รายขึ้นไป

หมู่	ตำบล	อำเภอ	ป่วย (ราย)	วันระบาด (วัน)	Gen.	รายแรก	รายล่าสุด	เฝ้าระวังถึง
7	ช่องเม็ก	สิรินธร	4	40	3	11/3/2024	20/4/2024	4/5/2024
6	โนนก่อ	สิรินธร	12	36	3	9/3/2024	14/4/2024	28/4/2024
11	ช่องเม็ก	สิรินธร	5	28	2	24/3/2024	21/4/2024	5/5/2024