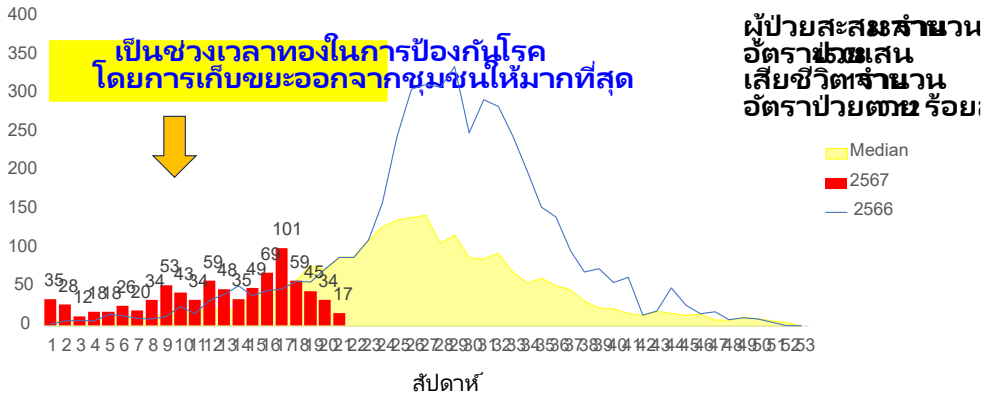


๑.สถานการณ์โรคที่ต้องเฝ้าระวัง

๑.๑ สถานการณ์โรคไข้เลือดออก สัปดาห์ที่ ๒๑ (๑ มกราคม - ๑ มิถุนายน ๒๕๖๗)

**จำนวนผู้ป่วยด้วยโรคไข้เลือดออกสามารถ
เปรียบเทียบอันดับที่เรียงย้อนหลัง
ประจำสัปดาห์ที่**

เพิ่มขึ้น
จากสัปดาห์
+38
ราย



สถานการณ์ จังหวัดอุบลราชธานี ที่มฐานข้อมูลของระบาดวิทยา กระทรวงสาธารณสุข

- รายงานสถานการณ์โรคไข้เลือดออก ประจำสัปดาห์ที่ ๒๑ (๑ มกราคม - ๑ มิถุนายน ๒๕๖๗) จังหวัดอุบลราชธานี พบผู้ป่วยสะสม ๘๓๗ ราย อัตราป่วย ๔๕.๐๘ / ประชากรแสนคน เสียชีวิต ๑ ราย (อ.ศรีเมืองใหม่) อัตราป่วยตาย ร้อยละ ๐.๑๒ อำเภอที่พบผู้ป่วยสูงสุด ๕ อันดับแรก ได้แก่ อ.ศรีเมืองใหม่ (๒๑๓.๘๒), อ.โพธิ์ไทร (๑๘๘.๖๑), อ.สิรินธร (๑๑๒.๐๗), อ.โขงเจียม (๑๑๑.๗๖) และ อ.ทุ่งศรีอุดม (๘๙.๐๗)

สถานการณ์ไข้เลือดออกอำเภอสิรินธร

รายงานผู้ป่วยไข้เลือดออก (DF,DHF,DSS) อำเภอสิรินธร จ.อุบลราชธานี ปี 2567								
สัปดาห์ที่ 21 (1 มกราคม 2565 - 1 มิถุนายน 2567)								
อำเภอ	ตำบล	รพ.สต.	ประชากร (คน)	ผู้ป่วยสะสม จาก รง.E1	อัตราป่วย (ต่อแสนคน)	ผู้ป่วยสะสม จาก รง.506	อัตราป่วย (ต่อแสนคน)	
สิรินธร	คันไร่	คันไร่	11,038	0	0.00	0	0	
	ช่องเม็ก	ช่องเม็ก	9,978	15	150.33	17	170.37	
	โนนก่อ	แก่งศรีโคตร	11,367	29	255.12	28	246.32	
	นิคมสร้างตนเอง ลำโดมน้อย	PCU/รพ.สิรินธร	8,107	2	24.67	2	24.67	
	ฝางคำ	คำก้อม	3,612	4	110.74	3	83.05	
	คำเขื่อนแก้ว	หัวสะพาน		2,826	2	70.77	2	70.77
		คันเปือย		4,316	8	185.35	8	185.35
	นิคม2		3,187	0	0.00	0	0	
	รวม		54,431	60	110.23	60	110.23	

หมายเหตุ เป้าหมายประชากรทั้งหมดตามทะเบียนราษฎร์ ปี 2567

ที่มา: รายงาน 506 /รายงาน E1