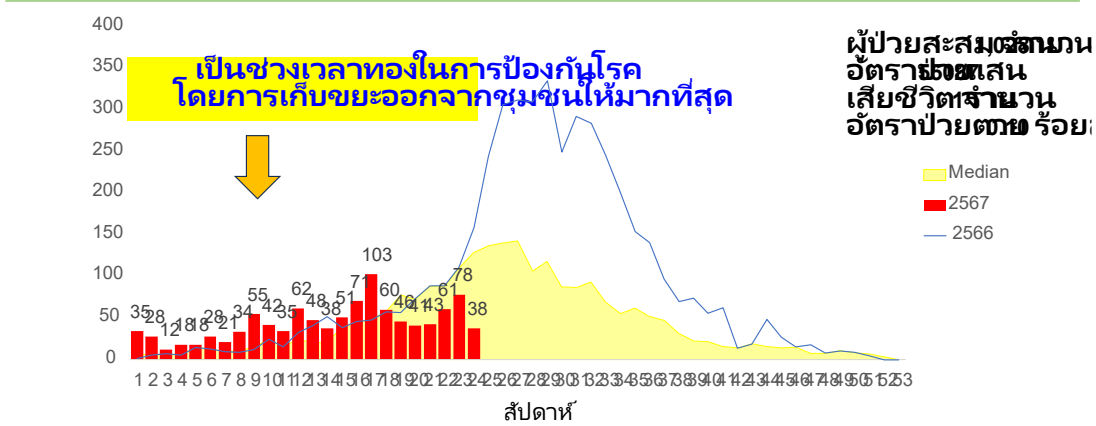


๑.สถานการณ์โรคที่ต้องเฝ้าระวัง

๑.๑ สถานการณ์โรคไข้เลือดออก สัปดาห์ที่ ๒๔ (๑ มกราคม - ๒๒ มิถุนายน ๒๕๖๗)

**จำนวนผู้ป่วยด้วยโรคไข้เลือดออกสัปดาห์ละรายในนคร
เปรียบเทียบอันดับปีละปีย้อนหลัง
ประจำสัปดาห์**



สถานการณ์ จังหวัดอุบลราชธานี ที่มาข้อมูลของระบบระบาดวิทยา กระทรวงสาธารณสุข

รายงานสถานการณ์โรคไข้เลือดออก ประจำสัปดาห์ที่ ๒๔ (๑ มกราคม - ๒๒ มิถุนายน ๒๕๖๗) จังหวัดอุบลราชธานี พบผู้ป่วยสะสม ๑,๐๒๘ ราย อัตราป่วย ๕๕.๓๒ / ประชากรแสนคน เสียชีวิต ๑ ราย (อ.ศรีเมืองใหม่) อัตราป่วยตาย ร้อยละ ๐.๑๓ อำเภอที่พบผู้ป่วยสูงสุด ๕ อันดับแรก ได้แก่ อ. ศรีเมืองใหม่ (๒๙๐.๒๙), อ. โพธิ์ไทร (๒๒๒.๗๐), อ.โขงเจียม (๑๙๑.๕๙), อ.ทุ่งศรีอุดม (๑๑๖.๔๘) และ อ.สิรินธร (๑๑๕.๗๔) จำนวนผู้ป่วยมากกว่า ปี ๒๕๖๖ ณ ช่วงเวลาเดียวกัน ๑.๒๑ เท่า

สถานการณ์ไข้เลือดออกอำเภอสิรินธร

-อำเภอสิรินธร พบผู้ป่วย ๖๓ ราย อัตราป่วย ๑๑๕.๗๔ /ประชากรแสนคน (จากระบบรายงาน ๕๐๖ สป.ที่ ๒๔) ไม่มีผู้ป่วยเสียชีวิต

รายงานผู้ป่วยไข้เลือดออก (DF,DHF,DSS) อำเภอสิรินธร จ.อุบลราชธานี ปี 2567								
สัปดาห์ที่ 24 (1 มกราคม 2565 - 22 มิถุนายน 2567)								
อำเภอ	ตำบล	รพ.สต.	ประชากร (คน)	ผู้ป่วยสะสม จาก รง.E1	อัตราป่วย (ต่อแสนคน)	ผู้ป่วยสะสม จาก รง.506	อัตราป่วย (ต่อแสนคน)	
สิรินธร	คันไร่	คันไร่	11,038	0	0.00	0	0	
	ช่องเม็ก	ช่องเม็ก	9,978	20	200.44	20	200.44	
	โนนก่อ	แก่งศรีโคตร	11,367	28	246.32	28	246.32	
	นิคมสร้างตนเอง ลำโดมน้อย	PCU/รพ.สิรินธร	8,107	2	24.67	2	24.67	
	ฝางคำ	คำก้อม	3,612	3	83.05	3	83.05	
	คำเขื่อนแก้ว	หัวสะพาน	คำเขื่อนแก้ว	2,826	1	70.77	1	70.77
			คันเปือย	4,316	7	185.35	7	185.35
			นิคม2	3,187	0	0.00	2	62.75
รวม			54,431	61	110.23	63	110.23	

หมายเหตุ เป้าหมายประชากรทั้งหมดตามทะเบียนราษฎร์ ปี 2567

ที่มา: รายงาน 506 /รายงาน E1